

Desarrollo profesional 404-1; 404-2

Potenciar el desarrollo profesional y personal de los equipos de EROSKI constituye uno de los tres pilares del Plan Estratégico para 2020, que sitúa la formación de las personas como una de las claves en la mejora competitiva. A través de la capacitación de nuestra plantilla buscamos constituir equipos de trabajo de alto rendimiento, incentivar el crecimiento profesional y fomentar la cultura cooperativa de autogestión.

Este año se han destinado 1,7 millones de euros a programas formativos, lo que supone 191.938 horas totales dedicadas a la capacitación de nuestros trabajadores y trabajadoras, que equivale a una media de 6,6 horas por trabajador.

Destaca el refuerzo de la formación realizada al personal de tienda de CAPRABO, donde el número de horas formativas prácticamente se ha duplicado y se ha reforzado sobre todo la formación en técnicos/as.

Aunque la formación presencial sigue siendo mayoritaria, se han incorporado nuevas formaciones *online* en 2019, entre las que destacan la formación en *Compliance* penal y protección de datos y un juego digital (llamado *Atrivity*) sobre el 50 aniversario de EROSKI, donde los trabajadores y trabajadoras han podido aprender datos destacados de la historia de la cooperativa a través de esta plataforma de ludificación.



Programas de formación destacados en 2019

Escuelas de frescos

Siguen destacando como formación en el punto de venta las escuelas de frescos de carnicería, pescadería, charcutería, frutería y panadería. Han participado 270 personas y se han destinado 33.304 horas de formación en total.

Escuelas Premium Fresh

Se han realizado dos escuelas Premium Fresh en charcutería y carnicería, en las que se han formado 84 personas y se han invertido 2.077 horas.

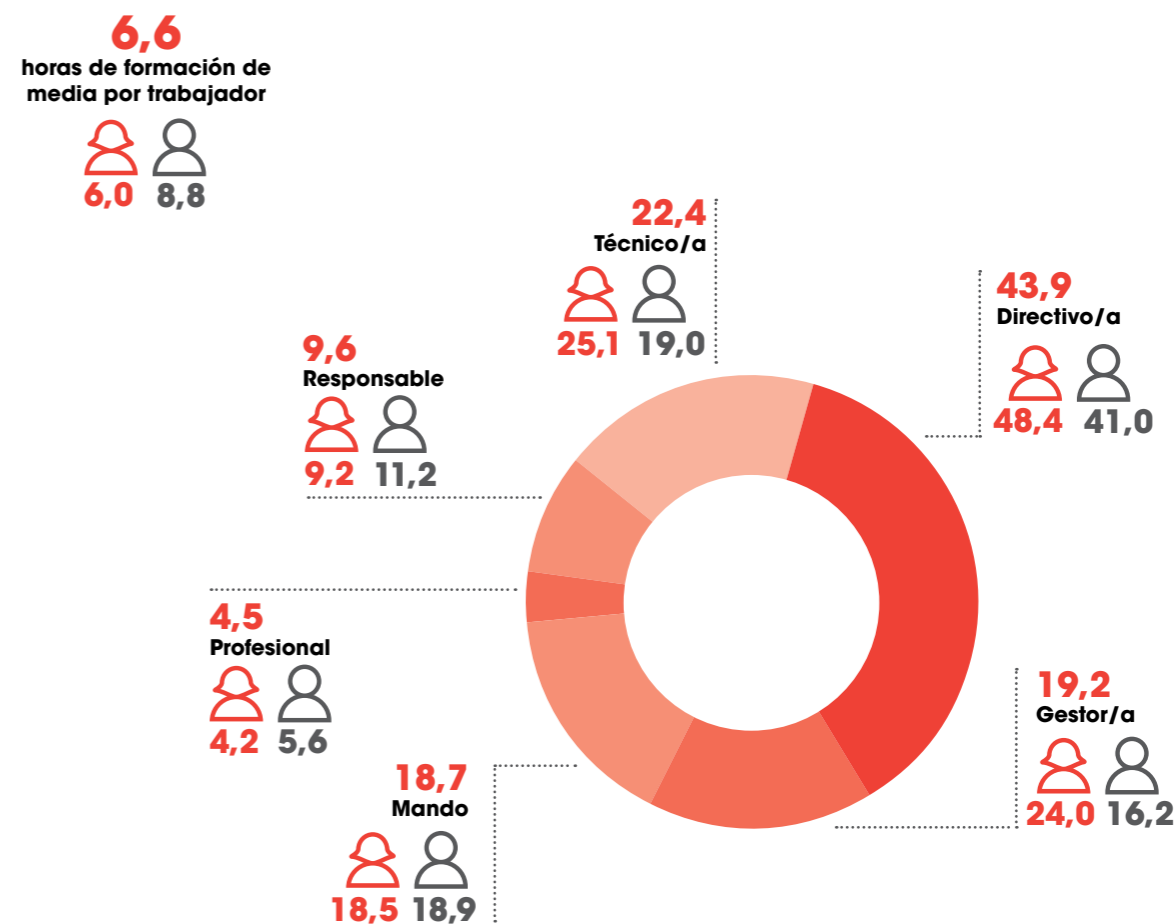
Academia de Innovación: EKINN

En 2019 hemos lanzado un nuevo ecosistema de innovación: Ekinn. Así llamamos al conjunto de metodologías, herramientas y dinámicas en clave de innovación que integramos en la organización para impulsar la evolución de nuestro posicionamiento diferencial.

Para dar forma a Ekinn, además de las diferentes herramientas y métodos que implementamos, contamos con 8 profesionales de EROSKI que se han capacitado para guiar estos procesos de innovación. Nuestros primeros *ekinn*ers se han formado en técnicas y herramientas de la innovación abierta, que incorpora la inteligencia colectiva a los procesos de innovación. Nos apoyamos en Mondragón Unibertsitatea, entre otros prescriptores en la materia, para diseñar nuestra evolución futura.

En 2019 se han dedicado 1.748 horas a la formación de 614 personas en innovación, un pilar fundamental de la estrategia de EROSKI.

Horas medias de formación por género y categoría profesional



Véase la tabla 19 del anexo de indicadores para comparativa con años anteriores.

Número de horas de formación de las personas trabajadoras según género y categoría profesional

	Mujeres	Hombres	Total
Directivo/a	586	950	1.536
Gestor/a	3.054	3.276	6.331
Mando	17.284	11.351	28.635
Profesional	76.744	26.044	102.788
Responsable	21.892	5.934	27.826
Técnico/a	15.465	9.358	24.823
Total	135.025	56.913	191.938

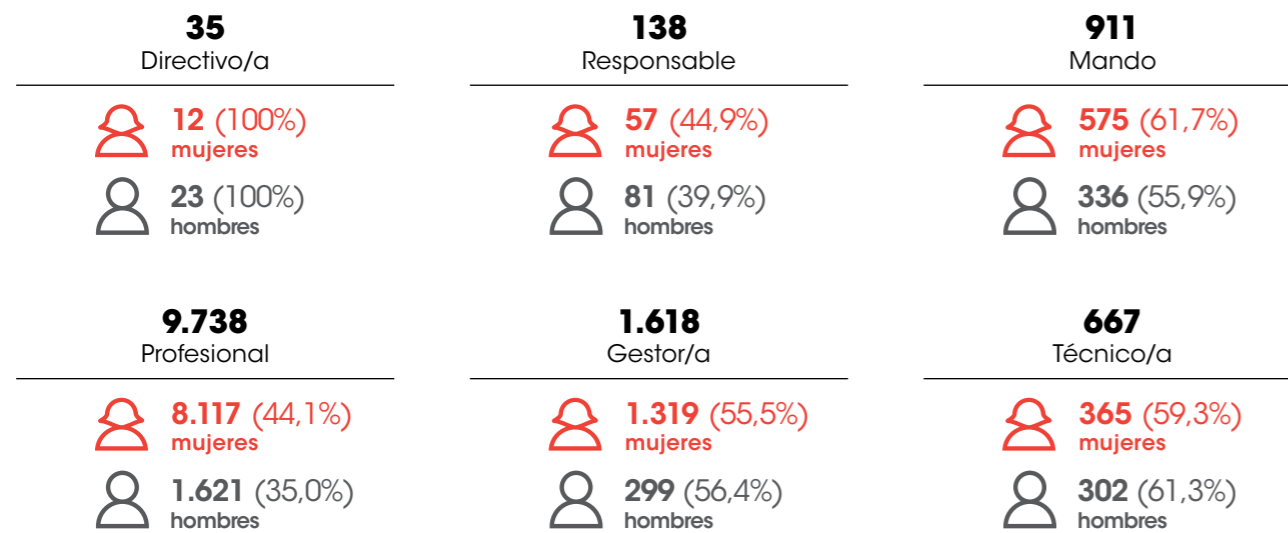
Promoción profesional 404-3

Junto a la formación, otro de los elementos que definen la gestión de las personas en EROSKI es la promoción, entendida como un proceso natural en la vida profesional de nuestras trabajadoras y trabajadores, y basado en la capacitación profesional y en la calidad del desempeño. En este sentido, en 2019 se promocionó al 2,9% de nuestra plantilla, lo que corresponde a 283 personas, de las cuales un 77% eran mujeres.

Número y porcentaje de personas con evaluación periódica del desempeño y desarrollo profesional



Número de personas evaluadas y porcentaje respecto al total de trabajadores por categoría profesional y género



Véanse las tablas 20 y 21 del anexo de indicadores para ver el número de empleados/as sujetos a evaluación y la tabla 19 para comparativa con años anteriores.

Kreando contigo: cultura cooperativa de autogestión

Los Premios de Reconocimiento Corporativo Krea a la innovación interna han cumplido su sexta edición. Las personas que trabajamos en Grupo Eroski somos un equipo participativo, siempre dispuestos a crear experiencias innovadoras en nuestras tiendas día a día. En cada edición de los Premios Krea las candidaturas presentadas han sorprendido por ser capaces de anticiparse a las necesidades de la clientela y de la sociedad, imaginando las soluciones que mejor reflejan la cultura de equipo que nos define.

Krea premia las buenas prácticas y experiencias de los equipos que, de forma más innovadora han diseñado y puesto en práctica sus propias iniciativas, ideas que contribuyen a afianzar aún más los principios y pilares que mejor definen nuestra identidad organizativa.

La edición de 2019 suma además una celebración muy especial. La del 50 Aniversario de Eroski S. Coop. y el 60 Aniversario de Caprabo. Para ello, se han determinado dos menciones especiales del jurado que reconoce la mejor iniciativa puesta en marcha para conmemorar tan señalada fecha tanto para Eroski S. Coop. como para Caprabo.

Emprendedoras y emprendedores franquiciados

Aquellas socias y socios trabajadores que deseen tener su propio negocio pueden acogerse a nuestro programa "contigo en franquicia", donde les ofrecemos formación especializada, ventajas y servicios personalizados, así como herramientas avanzadas para la gestión de sus tiendas, además del respaldo de una marca de confianza como EROSKI. Además, contamos con acuerdos con entidades de financiación y con la Confederación Española de Jóvenes Empresarios (CEAJE), para así darles apoyo e impulsar el emprendimiento.



Inserción laboral e innovación social 103-3, 405

EROSKI, como cooperativa de consumo, es un proyecto colectivo volcado en los consumidores y consumidoras y en la sociedad. Y, por lo tanto, estamos comprometidos con la integración de personas en situaciones desfavorecidas y en riesgo de exclusión social. Para ello, a través de convenios de formación ocupacional firmados con los servicios de empleo públicos o con distintas organizaciones como Cruz Roja, establecemos anualmente programas formativos y prácticas no laborales para aquellos colectivos con mayores dificultades de inserción laboral. Esto permite su capacitación profesional y facilita su posterior incorporación laboral en nuestros puntos de venta. En 2019, por ejemplo, hemos firmado un nuevo acuerdo con la Consejería de Trabajo,

Comercio e Industria del Gobierno Balear para facilitar la inserción laboral de las personas mayores de 45 años.

En 2019 se formó a más de 900 personas, el doble que en 2018, de las que más de 310 fueron contratadas por EROSKI al finalizar los programas de capacitación.

Entre las distintas iniciativas para la inserción laboral llevadas a cabo en 2019, cabe destacar la puesta en marcha de "La especialización en frescos", junto con la Escuela de Hostelería de Leioa y el Gobierno vasco. Somos pioneros en una titulación oficial en todo el Estado y la formación cuenta con siete estudiantes, que terminaran en el año 2020.

Programa Inserta de la Fundación ONCE

EROSKI es una de las 64 empresas líderes en España que forman parte del Programa y Foro Inserta de la Fundación ONCE. Como empresa Inserta manifestamos nuestro compromiso con la responsabilidad social, la diversidad y la discapacidad y nuestro afán de integrar esta variable de forma transversal en su cadena de valor y en las políticas de RSC que desarrollan, mejorando con ello su competitividad. La Fundación ONCE colabora con nosotros en el desarrollo de proyectos que potencien el

empleo de las personas con discapacidad y mejoren su calidad de vida, optimizando todas las oportunidades de innovación, diferenciación y creación de valor que estos proyectos nos ofrecen.

En 2019 participamos además en el encuentro organizado por Expansión y la Fundación ONCE: Foro Inserta, "La unión del talento, la diversidad y la discapacidad".

Supermercados inclusivos

EROSKI continúa extendiendo el modelo de empleabilidad para personas con discapacidad que comenzó a desarrollar en 2015 junto a Gureak y en 2017 junto a Ampans. Esta iniciativa busca dar nuevas oportunidades a la inclusión laboral de personas con capacidades diversas.

En este año 2019, se han abierto dos supermercados inclusivos franquiciados, un EROSKI/City en la localidad leonesa de Puente Villarente con Soltra, y un segundo supermercado CAPRABO con Ampans. Esto hace que ya sean seis los supermercados inclusivos en toda la red.

Asimismo, potenciamos la inclusión social en nuestra cadena de valor. Por eso colaboramos con proveedores como Freshcut en Galicia, fabricante de la marca Galifresh, y la Fundación Ampans en Cataluña, comercializadora de los quesos Muntanyola, que promueven la inserción laboral de personas con discapacidad intelectual, enfermedad mental y en situación de vulnerabilidad. En 2019, además,

VEGALSA-EROSKI ha suscrito un acuerdo de colaboración con la cooperativa Mulleres Colleiteiras para la recogida y la gestión de aceite usado en su red de establecimientos de la provincia de A Coruña, para favorecer la protección del medio ambiente y la inserción laboral de mujeres en riesgo de exclusión social.

Además, respecto a la accesibilidad de nuestros supermercados para los clientes, nuestros establecimientos cumplen con la legalidad vigente en esa materia. Todos los proyectos de apertura y reforma son aprobados por la autoridad competente que lo comprueba. Asimismo, nuestro modelo considera algunas mejoras para las personas con movilidad reducida: balanzas más bajas en fruta, mostradores de información con rebaje de altura y carros especiales. Además, hemos firmado un convenio con el Gobierno de Castilla-La Mancha para poner en marcha iniciativas que faciliten la compra a personas con discapacidad en cuatro centros de esa comunidad.

Distribución de personas trabajadoras con discapacidad según género y categoría profesional

	Mujeres	Hombres	Total	
Directivo/a	0	1	1	0,3%
Gestor/a	0	3	3	0,8%
Mando	4	7	11	2,9%
Profesional	208	116	324	86,6%
Responsable	17	9	26	6,9%
Técnico/a	4	3	7	1,9%
Total	233	141	374	

Véase la tabla 22 del anexo de indicadores para comparativa con años anteriores.

