

Gobernanza

102-18; 102-19; 102-20; 102-22; 102-23; 102-24; 102-26;
102-27; 102-28; 102-29; 102-30; 102-31; 102-33; 205-2

Modelo de xestión do grupo EROSKI

Con relación ao goberno corporativo, as sociedades do Grupo acóllense ás directrices da matriz EROSKI S. Coop.

A única sociedade que ten un modelo de gobernanza diferente nalgúnhas cuestión, aínda que moi similares e consensuais co Grupo, é VEGALSA, ao ser unha sociedade na que EROSKI ten só unha participación do 50 %.

O goberno corporativo da nosa matriz EROSKI, S. Coop. é singular, pois é unha cooperativa de consumo. Por este motivo, tanto os consumidores como os traballadores participan na xestión e a toma de decisións da organización. Así, EROSKI vértébrase a través de dúas comunidades: dunha banda, 1.170.803 socias e socios de consumo (o que supón un incremento do 4,72 % sobre o ano anterior, con 52.797 novos socios consumidores), persoas cunha conciencia especial sobre a súa natureza consumidora, que deciden implicarse na cooperativa; doutra, 9.796 socias e socios de traballo (8.974 de EROSKI S. Coop.), dos que 413 se incorporaron en 2018, que como parte do seu compromiso coa organización achegan tanto capital como traballo.

Para a xestión de ambos os dous colectivos, dotámonos dos correspondentes estatutos e normativas, que regulan a organización de cada un deles mediante unha estrutura propia.

O goberno corporativo, a xestión e a representación de EROSKI, S. Coop reside no seu Consello Reitor. Está formado por 12 membros elixidos pola Asemblea Xeral para un período de catro anos, con posibilidade de reelección. A metade procede do colectivo de consumidores e a outra metade do de traballadores.

Os Estatutos Sociais establecen as incompatibilidades dos membros do Consello Reitor e a Dirección. Á súa vez, a Comisión de Nomeamentos e Retribucións vela para que reúnan os criterios de idoneidade establecidos, encárgase de evitar os conflitos de interese e ten en conta as cuestións de diversidade de xénero.

O conselleiro con máis antigüidade incorporouse en 2009, e en 2018, seguindo a normativa interna, renovouse a metade dos conselleiros. Malia que ningún dos membros actuais do Consello Reitor ten responsabilidades executivas, entre as súas funcións destacan a de nomear o presidente e os directores xerais da cooperativa, a fixación do Regulamento de Réxime Interno e a aprobación de investimentos.

O Consello Reitor preside a Asemblea Xeral, que é o órgano supremo de expresión da vontade societaria. Está constituído, de forma paritaria, por 250 delegados/as representantes dos socios e socias consumidoras e 250 delegados/as representantes dos socios e socias traballadoras. A elección dos seus membros é ratificada nas correspondentes Xuntas Preparatorias de Consumo e Traballo, e o seu mandato dura 4 anos. Tamén asisten con voz, mais sen voto, a Dirección Xeral e a Presidencia



<https://corporativo.eroski.es/gl/memoria-2018/carta-consello-reitor>

Consello Reitor

Leire Mugerza Gárate

Socia Consumidora
(independente), Presidenta

Edorta Juaristi Altuna

Socio Traballador, Vicepresidente

Sonia Ortubai Balanzategui

Socia Consumidora
(independente), Secretaría

Vocais:

Oskar Goitia Zubizarreta

Socio Consumidor
(independente)

Nerea Esturo Altube

Socia Traballadora

Cristina Gainza Salinas

Socia Traballadora

Lander Beloki Mendizabal

Socio Consumidor
(independente)

Gonzalo Loro Periañez

Socio Consumidor
(independente)

Ana Isabel Zariquiegui Asiain

Socia Traballadora

Iñigo Arias Ajarrista

Socio Traballador

M^a Asunción Bastida Sagarzazu

Socia Traballadora

Eduardo Herce Susperregui

Socio Consumidor
(independente)

do Consello Social. Entre as súas funcións destacan as de aprobación das contas, a presentación e distribución de resultados, o establecemento das políticas xerais da cooperativa e a modificación, cando procede, dos Estatutos Sociais. Reúnese anualmente en convocatoria ordinaria. En 2018 renovouse tamén a metade dos seus compoñentes.

O Consello Reitor delega determinadas facultades no Consello de Dirección, co que se reúne mensualmente para tratar os distintos temas económicos, ambientais e sociais da organización, e outras nas comisións que se crean no seu seo, que aproban os regulamentos previstos para a súa composición e as súas normas de funcionamento. Así, o Consello Reitor reúne as Comisións de Auditoría e Cumprimento, a Comisión de Nomeamentos e Retribucións e a Comisión Executiva.

Ademais, a cooperativa conta co Comité de Recursos, formado por cinco membros elixidos pola Asemblea Xeral, a metade deles renovados en 2018 segundo recolle a nosa normativa interna, que tramita e resolve os recursos presentados polos socios contra as decisións adoptadas polo Consello Reitor e sobre aspectos previstos nos Estatutos. Tamén contamos coa Comisión de Vixilancia como órgano de control, formada por tres socios elixidos pola Asemblea Xeral, que se dedica ao control e o seguimento dos procesos electorais, así como a outras funcións que lle outorgan os Estatutos no seu artigo 71. Esta Comisión asiste como invitada ao Comité de Auditoría e Cumprimento, que asume as funcións de auditoría e goberno cooperativo.

O Consello Reitor, de xeito proactivo, mantense ao tanto das preocupacións máis relevantes da organización mediante o seguimento da marcha dos distintos negocios, da organización e do mercado, así coma grazas á intervención nas sesións do Consello Reitor dos diferentes

directivos da empresa. Esta actividade complementase cos informes periódicos e os procedementos de información previa que corresponden a cada comisión ou comité a respecto das materias da súa especialidade, que son obxecto de análise e propostas específicas.

Por último, o Consello Reitor conta con dous órganos consultivos: o Consello Social, formado por 16 socias e socios traballadores, centrado en aspectos sociolaborais, e o Consello Consumerista, formado por representantes dos Comités Locais de Consumidores, que se ocupa dos asuntos relacionados co consumo.

Contamos cun programa de formación e actualización de contidos para os membros do Consello Reitor, co obxectivo de que os seus membros melloren o seu coñecemento sobre asuntos económicos, ambientais e sociais. En xaneiro de 2019 leváronse a cabo dúas accións formativas, unha delas dirixida exclusivamente aos novos reitores e centrada no coñecemento do negocio, e outra dirixida a todos os reitores, en materia económica financeira, retributiva, de auditoría interna e de goberno corporativo.

Tamén avanzamos nas autoavaliacións do desempeño anuais, por segundo ano consecutivo, do Consello Reitor e das súas comisións, así como de determinados cargos. Este sistema de autoavaliación consiste en cuestionarios individuais que inclúen preguntas cualitativas que permiten obter información completa e propostas de mellora específicas. A Comisión de Nomeamentos e Retribucións analizou os resultados dos cuestionarios de autoavaliación e presentou os novos plans de acción, que foron aprobados polo Consello Reitor e que se puxeron en marcha co fin de mellorar o funcionamento do Consello e das Comisións, así como o tratamento dos seus asuntos.



Consello de Dirección

Javier Amézaga
Director de Recursos

Agustín Markaide
Presidente

Iñigo Eizaguirre
Director Social

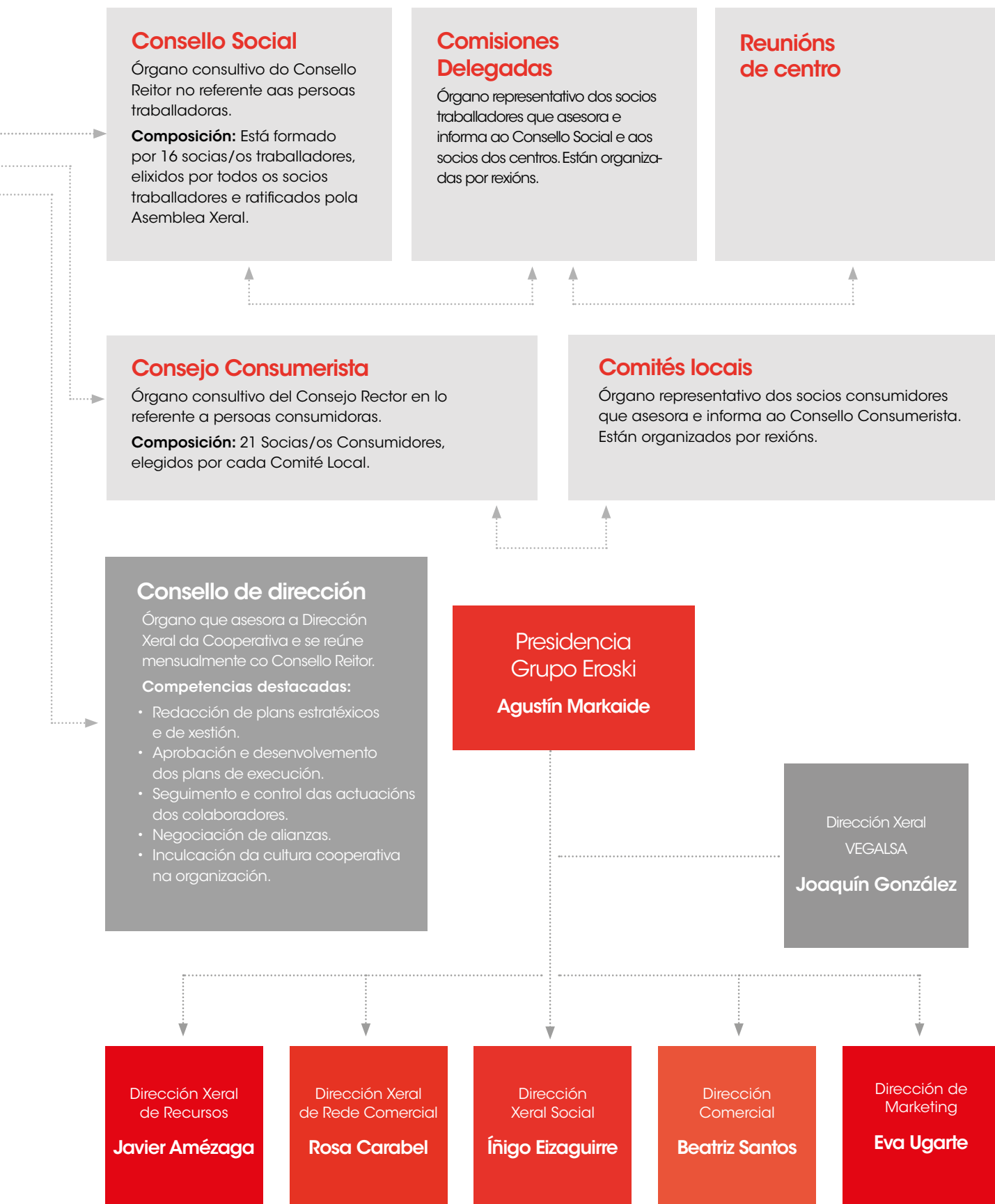
Eva Ugarte
Directora de Marketing

Rosa Carabel
Directora de Rede

Beatriz Santos
Directora Comercial

Estructura de goberno en EROSKI S. Coop.





Responsabilidade executiva en temas económicos, ambientais e sociais

Xestión económico-financeira

O logro dos obxectivos económicos, xestionados a través do ECOFIN, é supervisado polo Comité de Auditoría e Cumprimento de EROSKI S. Coop, comité delegado do Consello Reitor, ao que lle confía o exame e o seguimento permanente da información e o control contable da sociedade. É a función de auditoría interna, a través do devandito Comité, a que achega un enfoque sistemático de avaliación independente e de mellora da eficacia e eficiencia dos procesos de xestión de riscos e dos sistemas de control interno. Os resultados son valorados polo Consello Reitor e sométense a unha auditoría anual externa. A Asemblea Xeral aproba as contas anuais e o informe de auditoría.

As relacións comerciais e a promoción do contorno local xestionáanse desde a Dirección Comercial, mentres que as relacións institucionais dependen da Secretaría Xeral.

Xestión social

A xestión dos nosos traballadores e traballadoras depende da Dirección Xeral Social que, a través de varios departamentos, se encarga, entre outras, das seguintes áreas: prevención de riscos laborais, relacións laborais e administracións, desenvolvemento de emprego e talento, organización e desenvolvemento de persoas e xestión social. O departamento de Saúde e Sostibilidade, dependente da Dirección de Mercadotecnia, encárgase da área de solidariedade e acción social, xunto cos departamentos de responsabilidade social das distintas sociedades do Grupo. Este labor vese complementado cos labores que realiza a Fundación EROSKI nese ámbito.

Xestión ambiental

O cumprimento do noso compromiso co medio xestiónase transversalmente a través de todas as áreas funcionais na cadea de valor. Desde as áreas de Desenvolvemento e Loxística, dependentes da Dirección Xeral de Recursos, pasando pola Dirección Comercial e a Dirección Xeral de Rede Comercial, ata o departamento de Saúde e Sostibilidade, dependente da Dirección de Mercadotecnia. Deste xeito, asegurámonos de que todos os aspectos ambientais da organización son xestionados pola área que os xera. A coordinación deste labor realízase a través de distintos foros destinados a tomar decisións estratéxicas e empresariais (Comité de Saúde, Comité de Mercadotecnia, etc.).

Esta xestión complementábase coa promoción da sensibilidade ambiental realizada polo departamento de Saúde e Sostibilidade, a Fundación EROSKI coas súas campañas, e os departamentos de responsabilidade social das distintas sociedades do Grupo.

Xestión ética e responsable

Para garantir que as actividades e as relacións de EROSKI se realizan de xeito honesto e ético, contamos cun Código de Conduta comunicado aos nosos traballadores, socios e provedores, e se atopa a disposición de todos os grupos de interese. Polo que respecta ás sancións, contamos co Regulamento de Réxime Interno de EROSKI, S. Coop, aplicable a todo o Grupo.

En xeral, para velar sempre pola reputación e credibilidade da nosa organización evitamos actividades desaliñadas cos nosos intereses, cumprimos as normas que establecemos, colaboramos coas autoridades competentes, facemos bo uso dos activos da organización e rexeitamos pagamentos, obsequios e agasallos indebidos.

EROSKI conta con canles e medios confidenciais para consultar ou notificar calquera cuestión relacionada co Código de Conduta e o seu procedemento. Así, contamos cun enderezo de correo electrónico, un teléfono e un formulario de entrega vía postal. O responsable da Oficina de Cumprimento, a través do Órgano de Control Interno, é a persoa designada polo Comité de Auditoría e Cumprimento do Consello Reitor para recibir, canalizar, facer un seguimento, informar e documentar estas notificacións e consultas. O Comité de Auditoría supervisa o funcionamento dos procedementos establecidos na recepción das consultas e notificacións, e valida a resposta dada nelas.

Loita contra a corrupción e o branqueo de capitais (205-2)

As actuacións levadas a cabo en materia anticorrupción enmárcanse na implantación da política de cumprimento por parte do Grupo EROSKI. Durante o ano 2017 dispoñemos dun Plan de Prevención de Riscos Penais no que se establece o deseño da política preventiva e se definen as medidas de control interno que se deben implantar. Para iso, elaborouse un Manual de Prevención de Riscos Penais que inclúe:

- O detalle das situacións de risco que eventualmente poida ter que afrontar o Grupo.
- O establecemento dos protocolos de actuación ante operacións que entrañen un potencial risco delituoso.
- A formulación das recomendacións necesarias para o deseño dunha política eficaz de prevención de delitos, nas que tamén se define o modelo de delegación e control do Grupo canto á notificación de incidencias, á implantación de medidas ou á mellora das xa establecidas, e á comunicación de condutas delituosas ao Consello de Administración.

Para cumprir coas obrigas en materia de cumprimento púxose en funcionamento o Órgano de Control Interno. Este conta co auxilio da Oficina de Cumprimento, que se encarga da xestión e da implantación do Plan de Prevención de Riscos Penais.

O noso código ético

O noso código ético é o eixe da xestión diaria, que na práctica se corresponde coas seguintes liñas de actuación:

Incluír

a xestión ética entre os obxectivos principais da Dirección.

Asumir e contribuír

á mellora continua dos niveis de responsabilidade social recollidos na lexislación.

Verificar

a través de indicadores a conduta ética da organización para definir as áreas de actividade necesitadas de mellora.

Fixar obxectivos

de mejora en la gestión ética y elaborar y adoptar planes para su consecución.

Formar e informar

axeitadamente a todas as persoas involucradas na aplicación do sistema de xestión e promover a adopción de boas prácticas de responsabilidade social.

Informar

axeitadamente sobre o código ético adoptado a provedores e subcontratistas, creando mecanismos para a transferencia do coñecemento sobre a responsabilidade social.

Atender

as partes interesadas externas (consumidores, comunidades de veciños, administración, clientes, provedores, etc.) cando se interesen polo noso comportamento social.

Comunicar

á sociedade, aberta e eficazmente, o noso código, as súas normas e o cumprimento dos seus obxectivos.

En conformidade coa nosa normativa, a Asemblea Xeral debe autorizar calquera actuación que vincule á cooperativa con algún membro do Consello Reitor, a Comisión de Vixilancia ou a Dirección, ou con calquera dos seus familiares ata o segundo grao de consanguinidade ou afinidade. Así mesmo, dentro das competencias atribuídas ao Comité de Auditoría e Cumprimento está a de informar ao Consello Reitor acerca das situacións de conflito de intereses nas que puidesen incurrir conselleiros e directivos, segundo informes da Comisión de Nomeamentos e Retribucións.

Xestión de impactos e riscos

A identificación, avaliación e xestión dos impactos, riscos e oportunidades de carácter económico, ambiental e social corresponden principalmente ao Comité de Auditoría e Cumprimento e ao Órgano de Cumprimento de EROSKI S. Coop., que son os encargados de informar puntualmente ao Consello Reitor, que é, en último termo, o órgano responsable de velar polo cumprimento das normas internas relativas á xestión de todos os riscos que poidan ameazar a organización.

Ademais, desenvolvemos un **Plan de Prevención de Riscos Penais**, que se revisa anualmente, no que se identifican os delitos que contarían cunha maior probabilidade de seren cometidos dentro das actividades desenvolvidas no Grupo EROSKI. Este plan abrangue a todo o Grupo EROSKI, a excepción de VEGALSA, que ten o seu propio, e FORUM SPORT e Viajes EROSKI, aos que se estenderá en 2019. Nel sinílanse os departamentos ou áreas que poderían verse máis afectadas pola súa potencial comisión, as actuacións que levarían a infrinxir a regulación e as medidas de prevención que deben ser implantadas polos grupos de risco, así como os procesos de monitorización que se desenvolverán para a súa inspección ou acreditación.

En relación cos delitos contra os recursos naturais e o medio, prevense determinadas actuacións de risco que poderían involucrar a distintos departamentos de EROSKI, así como as medidas de prevención para evitalas e os controis específicos implantados, que, basicamente, constan de sistemas de reporte entre os distintos órganos do Grupo. Tamén contamos cunha póliza de responsabilidade ambiental que ten un límite agregado anual para todas as coberturas de 10 millóns de euros e un límite por sinistro para todas as coberturas de 5 millóns de euros.

Neste contexto preventivo, o Consello Reitor realiza así mesmo, anualmente, unha análise en profundidade dos riscos corporativos en xeral. No *Informe Anual de Goberno Corporativo* (apartado E), dispoñible na web de EROSKI, ofrécese información relativa aos riscos (alcance do sistema de xestión de riscos, órganos responsables do sistema de xestión de riscos, riscos materializados no exercicio, etc.).

Prevención e xestión de conflitos de intereses

Establecemos diferentes mecanismos para a prevención ou xestión dos conflitos de intereses que se puidesen suscitar coas seguintes normas internas: os Estatutos Sociais de EROSKI S. Coop., o Regulamento do Comité de Auditoría e Cumprimento, o Código de Conduta Corporativo, o Procedemento Interno de Contratación e o Estatuto do Directivo.

MODELO DE XESTIÓN DE VEGALSA

Con relación ao goberno corporativo, as sociedades do Grupo acóllense ás directrices da matriz EROSKI S. Coop

Non entanto, VEGALSA, ao ser unha sociedade na que EROSKI ten unicamente unha participación do 50 %, conta cun modelo de gobernanza diferente nalgúñas cuestións, aínda que son moi semellantes e están acordadas co Grupo.

O presidente do Consello de Administración de VEGONSA Agrupación Alimentaria é Javier Amezaga, director xeral de recursos de EROSKI. O Consello de Administración é o órgano superior de toma de decisións de VEGALSA, que se reúne mensualmente en sesión ordinaria. Autoriza decisións relativas a aperturas, peches e traslados de establecementos comerciais, investimentos superiores a determinadas cantidades (regulamento), cambios no equipo directivo, etc., e, anualmente, marca as directrices para a elaboración do Plan de Xestión (obxectos cualitativos) e dos presupostos económicos anuais.

O Consello de Administración realiza unha autoavaliación con carácter anual. Entre as medidas adoptadas a raíz dela, destaca a maior frecuencia para o seguimento daqueles temas que se consideren necesarios e para o control de asuntos sobre os que antes non se facía unha avaliación tan exhaustiva ou sobre os que non había un tratamento determinado.

O Consello de Administración, na súa escritura de constitución, delega na Dirección Xeral decisións axeitadas ao devandito cargo, en orde ao bo funcionamento da empresa, exceptuando aquelas que non se poden delegar. Así mesmo, o Consello de Administración concede apoios a algúns directivos para o exercicio de determinadas funcións.

O director xeral de VEGALSA é Joaquín González, quen se reúne quincenalmente no Comité de Dirección cos responsables do resto das Direccións para tratar asuntos de importancia para a sociedade, xa sexan previstos ou sobrevidos no curso da actividade, para a toma de decisións e o seu posterior seguimento.

O Consello Interno é o órgano que decide que proxectos e asuntos presenta o director xeral no Consello de Administración, e o Comité de Investimentos analiza a adecuación dos investimentos aos obxectivos empresariais e os plans vía de rendibilidade ou eficiencia.

Consello de Administración de VEGONSA Agrupación Alimentaria, S.A.

- Javier Amezaga (Presidente)
- Rosa M^a Carabel (Vocal)
- Jorge González (Vocal)
- José Alonso (Vocal)

Xestión ética e responsable en VEGALSA

En VEGALSA contamos tamén co **Comité de Cumprimento**, un órgano encargado de controlar o cumprimento do Código Ético, as políticas e os procedementos. Está composto por tres membros: o director do Departamento de Persoas, o director da Área Corporativa e un avogado externo, co apoio funcional da Sección de Cumprimento do Departamento Xurídico.

Así mesmo, tamén dispoñemos dun correo electrónico, un teléfono e formularios en papel específicos destinados a recoller todas aquelas denuncias do persoal que tivese indicios ou sospeitas da comisión dalgún delito ou da vulneración do establecido no Código Ético ou nas Políticas de Cumprimento.

En VEGALSA dispoñemos de seis Políticas de Cumprimento: anticorrupción, atencións e regalos, conflito de intereses, compras e contratacións, doazóns e patrocinios e privacidade e confidencialidade; e, na actualidade, estamos a elaborar a política de seguridade.

Prevención e xestión de conflitos de intereses (102-25)

En VEGALSA contamos cunha Política de Prevención de Conflitos de Intereses, aprobada polo Consello de Administración e dirixida a conselleiros, directivos e empregados. Inclúe unha serie de medidas necesarias para previr, detectar e sancionar os actos fraudulentos e o emprego das funcións e medios de VEGALSA en proveito dos anteriores colectivos ou dos seus familiares ou achegados. Os conflitos de intereses xestionáanse polo Comité de Cumprimento e, cando este delegue, pola Sección de Cumprimento do Departamento Xurídico de VEGALSA, constituída para prestar apoio e asesoramento ao Comité. Así mesmo, os conselleiros asinan anualmente un documento de recoñecemento de inexistencia de conflito de intereses.

Xestión de impactos e riscos

No marco do control interno da empresa, en VEGALSA implantamos dous sistemas de xestión de riscos: o Sistema de Xestión de Riscos Corporativos e o Programa de Prevención e Control de Delitos-Riscos Penais (Plan de Cumprimento). Funcionan de xeito independente pero paralela e coordinada. Teñen a súa propia estrutura de xestión e control, con ambos os órganos creados ao efecto, aínda que a responsabilidade máxima e a decisión final recae no Consello de Administración. Estes órganos son o Comité de Análises e Riscos, que se encarga dos riscos corporativos, e o Comité de Cumprimento, que xestiona os riscos penais.

Coa periodicidade marcada en cada caso, no Consello de Administración valóranse e achéganse cuestións para a súa inclusión tanto no Sistema de Xestión de Riscos Corporativos como no Plan de Cumprimento, e achéganse opinións sobre a revelación de determinados impactos e a frecuencia coa que se debe informar. O Consello de Administración validou tanto a elaboración como a xestión de ambos os sistemas. Así mesmo, aprobou as normas e os procesos de dilixencia debida. No Manual de Prevención e Control de Delitos inclúese un Protocolo de toma de decisións que deberán ter en conta todos os órganos con poder de decisión e funcións na formación da vontade societaria.

O Comité de Análises de Riscos reporta ao Consello de Administración dúas veces ao ano, e ao Comité de Cumprimento unha vez ao ano, facendo un descargo dos riscos e informando das cuestións de interese. A Sección de Cumprimento do Departamento Xurídico realiza dous descargos anuais, previos ao do Comité de Cumprimento.

Código ético de VEGALSA

O Código Ético recolle os principios éticos e os valores que aplicamos en todos os eidos da nosa actividade e complementábase coas Políticas de Cumprimento e os procedementos elaborados a ese efecto.



Legalidade

estricto cumprimento da lei e da normativa interna.



Compromiso

coa saúde e a seguridade das persoas.



Máximo respecto, equidade e dignidade

no trato a todos os empregados, colaboradores, socios, competidores e demais terceiros vinculados á empresa.



Criterios obxectivos

ena selección e promoción dos traballadores.



Transparencia, obxectividade e profesionalidade

no desenvolvemento de todas as súas actividades e das relacións cos grupos de interese.



Uso dos arquivos de VEGALSA.



Intimidade, protección de datos e información confidencial.



Compromiso co medio.